



# ต้นกำเนิดชุมชนลาว ณ ปลายกรุงธนบุรี



อพยพจากเวียงจันทน์

**อพยพจากเวียงจันทน์:**  
ตั้งถิ่นฐานในปลายสมัยกรุงธนบุรี  
เดิมรู้จักในชื่อชุมชนลาว  
ก่อนกลายเป็นชุมชนบางไส้ไก่



ศูนย์รวมวัฒนธรรม

**ศูนย์รวมวัฒนธรรม:**  
ภูมิปัญญาท้องถิ่นที่ฝังลึก  
ทั้งศิลปะการแสดง การทำขลุ่ยหมู่บ้านลาว  
และงานช่างทำหัวโขน



พันธมิตรผู้พิทักษ์

**พันธมิตรผู้พิทักษ์:**  
มหาวิทยาลัยราชภัฏบ้านสมเด็จเจ้าพระยา  
(BSRU) เชื่อมโยงความรู้ร่วมสมัย  
เพื่ออนุรักษ์มรดกทางวัฒนธรรม

# ผู้สืบทอดและรังสรรค์มรดกแห่งศิลปะไทย



## นายสุข เพ็ไพ :

ผู้ก่อตั้ง (พ.ศ. 2501)  
และผู้มีผลงานดีเด่นแห่งประเทศไทย ด้านวัฒนธรรมภาคกลาง  
สาขาการช่างศิลปะ และการช่างฝีมือประจำปี 2535



## นางเจริญ กิจราษฎร์ :

ผู้ร่วมก่อตั้ง และผู้มีผลงานดีในการอนุรักษ์  
ของกรุงเทพมหานคร (พ.ศ.2543)



## นายจักรพันธ์ เพ็ไพ :

ผู้ดูแลรุ่นที่ 2 ผู้สืบทอดและรักษามรดกงานช่างฝีมือในปัจจุบัน

Legacy Timeline



2507: รางวัลสินค้ามีคุณภาพ  
จากหอการค้าไทย



2540: ยกย่องเป็นของดีเขตธนบุรี



2546: สินค้า OTOP ระดับ 5 ดาว

# 6 สาขาหลักแห่งการรังสรรค์หัวโขน



1. ปะหุ่น



2. ปั้นหน้า



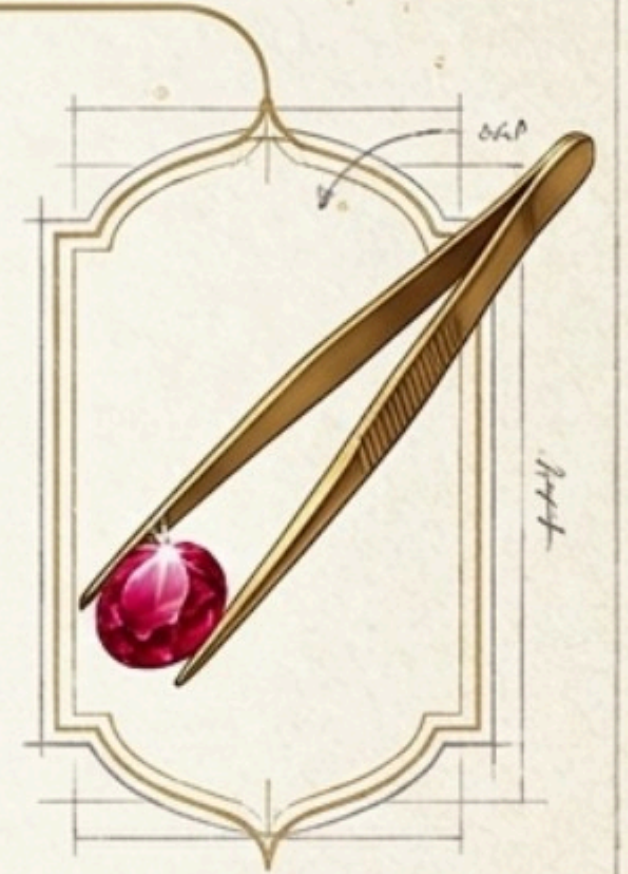
3. ตีลาย



4. ลงรักปิดทอง



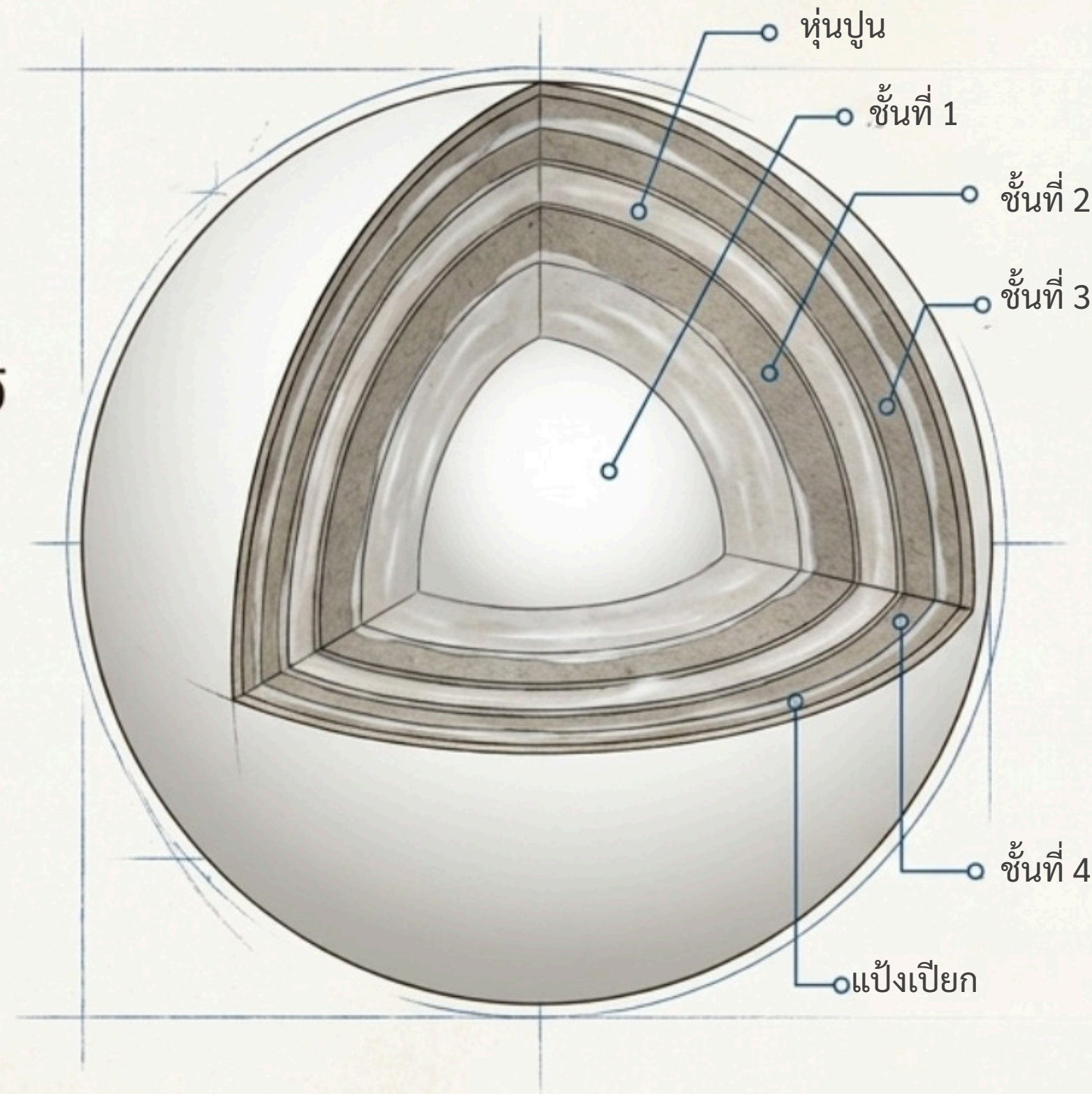
5. ลงสีและเขียนหน้า



6. ประดับพลอย

# ขั้นตอนที่ 1: การปะหุ่น สร้างโครงสร้างที่แข็งแกร่ง

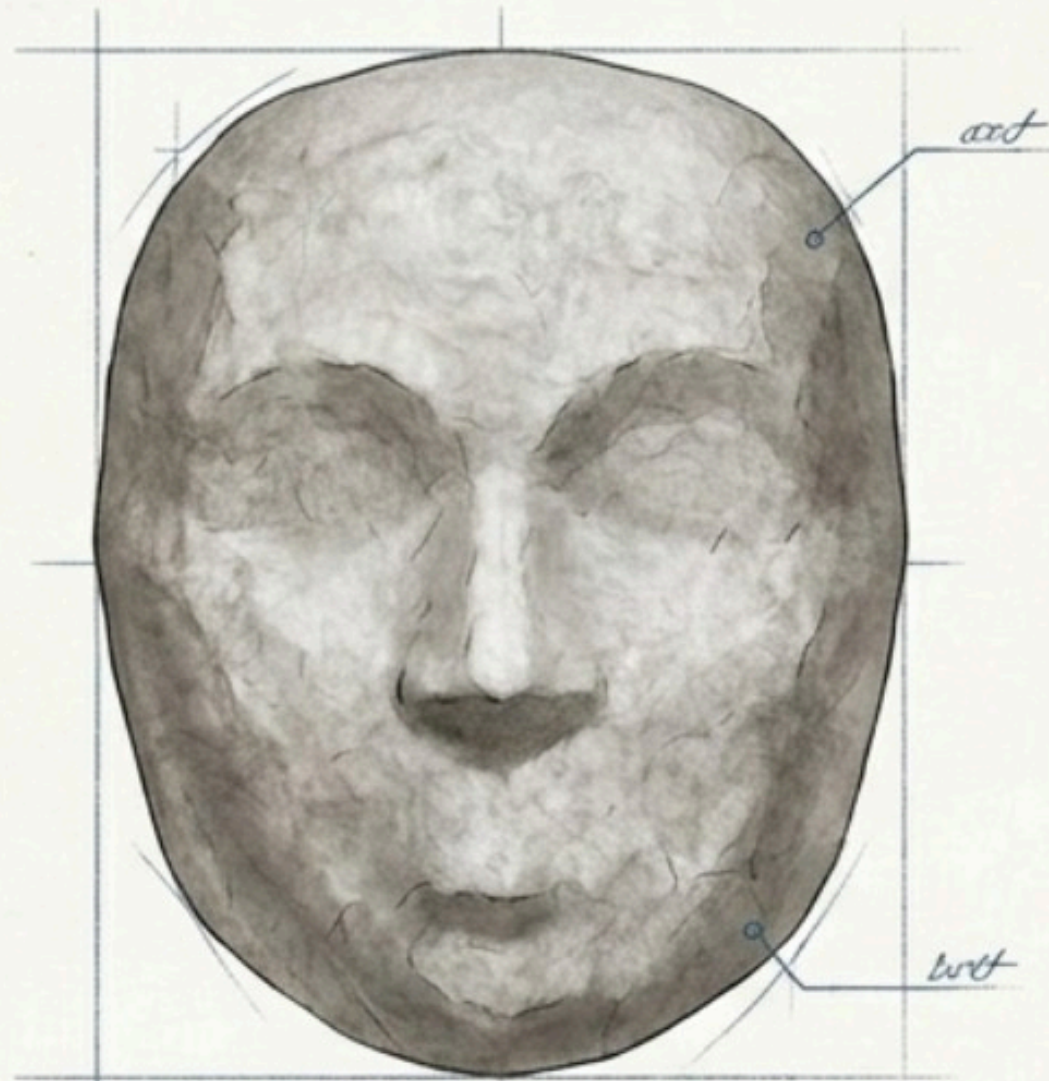
ชโลมหุ่นปูนด้วยแป้งเปียก จากนั้นนำกระดาษที่แช่น้ำไว้ มาปิดทับซ้ำไปมา 5-6 ชั้น เพื่อสร้างโครงสร้างพื้นฐาน ก่อนนำไปตากแดด 1 วัน ให้เซตตัว



## ! ข้อควรระวังของช่าง

- **ขนาดกระดาษ:** ห้ามใช้ชิ้นใหญ่เกินไป เพื่อลดรอยต่อ
- **ความหนา:** ห้ามบางเกินไป โครงสร้างจะอ่อนยวบและบิดเบี้ยวเมื่อรับน้ำหนักเครื่องทรง
- **ความเรียบเนียน:** ต้องกดกระดาษให้เรียบเนียนและชโลมแป้งเปียกให้ทั่วจนเป็นเนื้อเดียวกัน

# ขั้นตอนที่ 2: การปั้นหน้า มอบจิตวิญญาณให้ตัวละคร



โครงกระดาษตากแดด 1 วัน



ปั้นขึ้นรูปด้วยดินผสม

## เคล็ดลับความงาม: การสร้างเสน่ห์ให้หัวโขน

- ความเรียบเนียน: ใช้เครื่องมือหรือน้ำลูบดินให้เรียบสนิทเป็นเนื้อเดียว
- ความคมชัด: สัดส่วนและเส้นสายของลายที่คมชัดคือหัวใจสำคัญ ที่มอบเอกลักษณ์และเสน่ห์ให้ตัวละคร

# ขั้นตอนที่ 3: การตีลาย ศิลปะแห่งช่องไฟและเครื่องทรง

กดดินลงแม่พิมพ์ลายไทย เพื่อสร้างลวดลายวิจิตรสำหรับประดับเครื่องทรง



## หัวใจสำคัญของการตีลาย

- **1. ปริมาณดิน:** ต้องพอดี ไม่อัดแน่นหรือน้อยจนเกินไป
- **2. ความสมบูรณ์:** ลวดลายที่กดออกมาต้องครบถ้วนและไม่ขาดตอน
- **3. ช่องไฟและความแม่นยำ:** ตำแหน่งต้องกึ่งกลางพอดี การเว้นช่องไฟที่สม่ำเสมอคือตัวกำหนดความสวยงามของผลงาน

# วิวัฒนาการแห่งวัสดุ: ผสานความรวดเร็วเข้ากับคามวิจิตร

อดีต (The Past)	ปัจจุบัน (The Present)
<b>การเตรียมฐานปิดทอง</b>	
 <p>ยางรัก: ใช้เวลาในการแห้งนานมาก</p>	 <p>สีน้ำมันสีเหลือง: แห้งหมาดเร็วขึ้นและสีเหลืองกลมกลืนกับเนื้อทองได้อย่างสมบูรณ์แบบ</p>
<b>การเขียนหน้าตัวละคร</b>	
 <p>สีฝุ่น: แบบดั้งเดิม</p>	 <p>สีอะคริลิก: ประยุกต์ใช้เทคโนโลยีสมัยใหม่เพื่อความทนทานและสีที่สดใสขึ้น</p>

การปรับตัวของวัสดุช่วยให้ช่างศิลป์ทำงานได้รวดเร็วขึ้น โดยยังคงรักษาสายเลือดและจิตวิญญาณความวิจิตรของหัวใจไว้ได้อย่างครบถ้วน

# ขั้นตอนที่ 4: การลงรักปิดทอง ประกายแห่งความวิจิตร



เทคนิคเฉพาะ:  
การกระทุ้งทอง

## กระบวนการ:

ทาสีน้ำมันสีเหลืองลงบนเครื่องทรง  
รองนแห้งหมาดๆ แล้วจึงนำแผ่นทอง  
คำเปลวมาปิดทับให้ทั่วบริเวณ

## การกระทุ้งทอง:

ใช้แปรงขนสั้นกดและกระทุ้งแผ่นทอง  
ให้แทรกซึมลึกลงไป ในซอกเล็กซอก  
น้อยของลวดลายดิน

## ผลลัพธ์:

เครื่องทรงเปล่งประกายสีทองอร่าม  
แข็งแกร่ง และเป็นเนื้อเดียวกันทั่วทั้ง  
ชิ้นงาน

# ขั้นตอนที่ 5: ลงสีพื้นและเขียนหน้า กำเนิดตัวตน



**การเตรียมผิว:** ทาสีขาวรองพื้นในบริเวณใบหน้าที่ไม่ใช่เครื่องทรง

พื้นผิวขาวด้านสำหรับเขียนหน้า



ลายเส้นสีแดงและดำ

รายละเอียดดวงตา

**การเขียนหน้า:** ใช้สีอะคริลิกวาดเส้นสายและรายละเอียดบนใบหน้าอย่างประณีต

## กฎเกณฑ์แห่งสี

สีสันและโครงสร้างใบหน้าของตัวละครแต่ละตัว ถูกกำหนดไว้อย่างเคร่งครัดตามแบบแผนและวรรณคดี ทำให้หัวโขนแต่ละเศียรมีเอกลักษณ์เฉพาะตัวที่ไม่ซ้ำกัน

# ขั้นตอนที่ 6: ประดับพลอย สัมพัทธ์สุดท้ายแห่งความสมบูรณ์



**เทคนิค:** แตะกาวลงในช่องว่างบนเครื่องทรงที่เตรียมไว้ตั้งแต่ขั้นตอนการตีลาย จากนั้นบรรจุทองพลอยสังเคราะห์ลงไป

**ผลลัพธ์:** หัวโขนเสร็จสมบูรณ์ เปล่งประกายด้วยทองคำและอัญมณีพร้อมสำหรับนำไปใช้แสดงสะสม หรือสักการะบูชา

# ศาสตร์แห่งขนาด: การปรับตัวของศิลปะสู่ยุคปัจจุบัน



## หัวใหญ่ (ขนาดมาตรฐาน)

- จุดประสงค์: สวมใส่จริงสำหรับการแสดงโขนแบบดั้งเดิม



## หัวกลางและหัวเล็ก

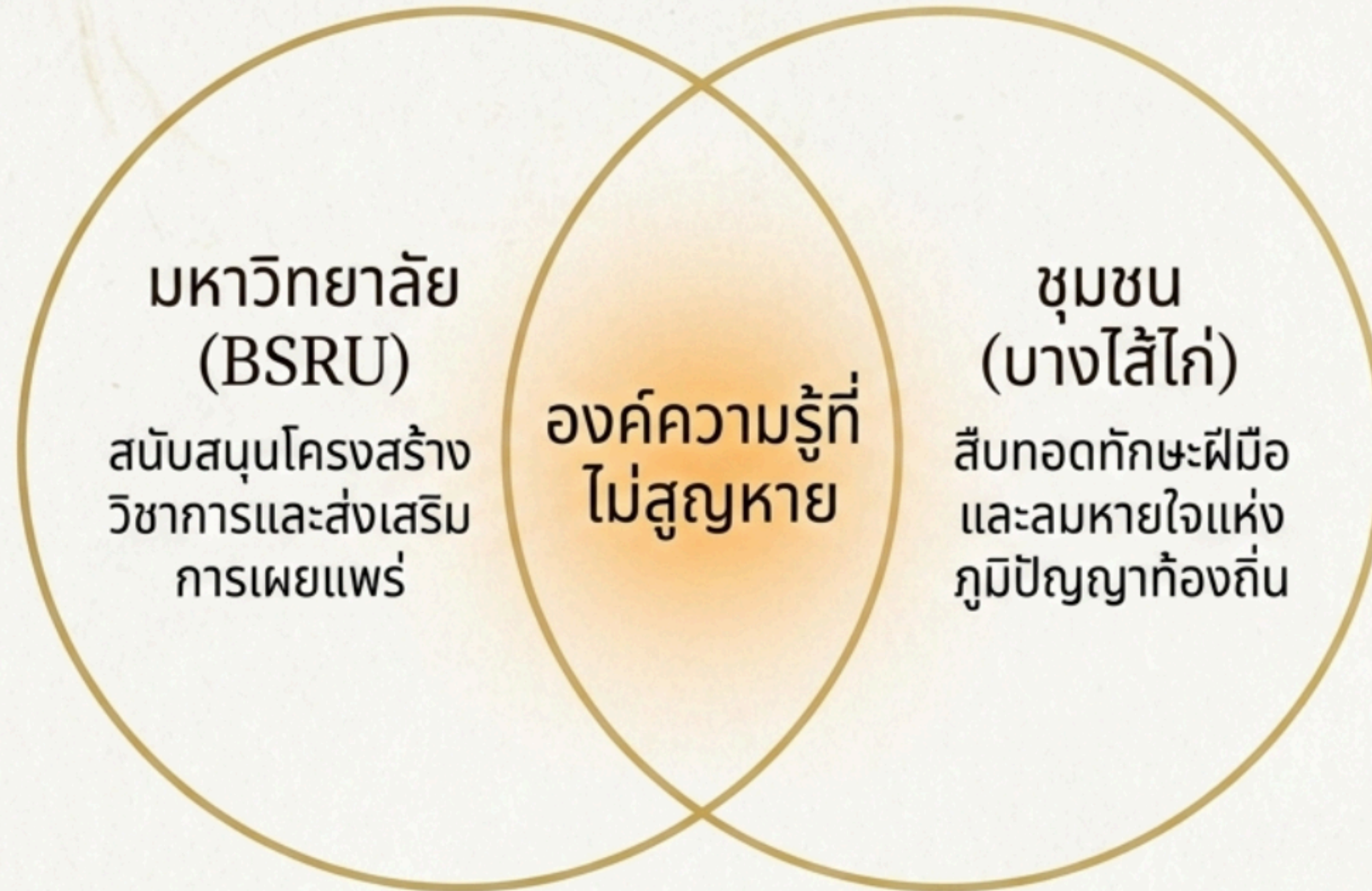
- จุดประสงค์: ของสะสมของที่ระลึก และงานตกแต่งบ้าน
- ตัวละครยอดนิยม: หนุมาน, ทศกัณฐ์, พระราม, พระลักษมณ์



## หัวจิ๋ว (ขนาดเล็กพิเศษ)


- จุดประสงค์: วางบนหิ้งบูชา สิ่งศักดิ์สิทธิ์ และของที่ระลึกที่เข้าถึงง่าย
- ตัวละครยอดนิยม: พ่อแก่, พระพิฆเนศ, พระพิราพ


# มหาวิทยาลัย x ชุมชน: นิเวศแห่งการอนุรักษ์



**มหาวิทยาลัยกับชุมชนเมื่อร่วมกัน องค์ความรู้จะไม่สูญหาย และหัวใจของศิลปปะทอยยังคงเต้นอยู่ในลมหายใจของคนบางไส้ไก่**

# สนับสนุนภูมิปัญญาท้องถิ่น

 **สถานที่ตั้ง :** ชุมชนบางไส้ไก่ ซอยอิสรภาพ 15 ถนนอิสรภาพ  
แขวงหิรัญรูจี เขตธนบุรี กรุงเทพมหานคร 10600

 **ออนไลน์: Facebook Page - หัวใจบ้านศิลปะไทย**  
<https://www.facebook.com/ThaiArtHouse2501/>

# อนาคตที่ถูกปั้นจากอดีต

“ความทรงจำไม่ได้เป็นเพียงอดีต แต่คือผู้สร้างปัจจุบันและอนาคต”



BSRU Learning Space - ทุกที่คือพื้นที่แห่งการเรียนรู้